



Rafael Correa

Rafael Correa

Rafael Correa Muñoz nació en 1872 en Santiago, Chile y murió el 18 de mayo de 1959 en la misma ciudad.

Biografía

Rafael Correa Muñoz nació en 1872 en Santiago, Chile.

Se inició en la práctica artística a muy temprana edad, participando en talleres impartidos por [Giovanni Mochi](#) y, posteriormente, por [Pedro Lira](#). Asimismo, cuando apenas tenía doce años, obtuvo su primer galardón en un certamen oficial, una Mención Honrosa que abonó el camino hacia su reconocimiento, adjudicándose, cuatro años más tarde, el mayor premio del Salón Oficial de Santiago. Una vez finalizados sus estudios secundarios, ingresó como alumno regular a la Academia de Bellas Artes de la capital.

A la obtención de distintas medallas en instancias nacionales e internacionales en las décadas de 1880 y 1890, se sumó, en 1897, la beca otorgada por el estado chileno para proseguir estudios en Europa. Correa se radicó en París, donde asistió a la Academia Julien y fue discípulo de Jean Paul Laurens (1838-1921) y Benjamin Constant (1845-1902). Además, acudió con regularidad a la Academia Colarossi. Aunque su estadía en la capital francesa estaba contemplada por un año, el artista extendió su permanencia por más de cuatro, alcanzando cierta popularidad en el circuito parisino de la época, lo que le permitió vivir de su pintura. A su regreso al país, continuó pintando y participando en distintas exposiciones y salones, tanto en Chile como en el extranjero.

El trabajo de Correa se desarrolló particularmente en el [medio pictórico](#) y, aunque realizó retratos y representó escenas costumbristas y sujetos del mundo popular, fue el género del paisaje el que concitó su verdadero interés. En estos cuadros pueden apreciarse vistas de puertos y de la cordillera; no obstante, son los motivos del campo y particularmente los animales domesticados, como bueyes y vacas, los más recurrentes en sus obras. Si bien en algunas de sus imágenes puede notarse una pincelada abierta y sugestiva, en otras, el artista opta por una factura más acabada y convencional. En general, su paleta deja entrever una concepción algo bucólica del paisaje y una mirada más cercana a la construcción de taller que a la propiamente naturalista.

Correa también destacó en la sociedad santiaguina de comienzos de siglo por su afición al coleccionismo de arte, armas y antigüedades.

Murió el 18 de mayo de 1959 en Santiago, Chile.

Premios, distinciones y concursos

- 1910 Premio de Honor Certamen Edwards, Salón Oficial, Santiago, Chile.
 1910 Segunda Medalla, Exposición Internacional de Artes de Buenos Aires, Buenos Aires, Argentina.
 1903 Premio de Costumbres Certamen General Marcos Maturana, Salón Oficial, Santiago, Chile.
 1903 Premio de Honor, Salón Oficial, Santiago, Chile.
 1901 Segunda Medalla, Exposición Panamericana de Buffalo, Buffalo, Estados Unidos.
 1896 Mención Honrosa, Exposición Municipal de Valparaíso, Valparaíso, Chile.
 1890 Premio de Costumbres y de Paisaje Certamen Edwards, Salón Oficial, Santiago, Chile.
 1889 Mención Honrosa, Exposición Universal de París, París, Francia.
 1888 Segunda Medalla, Exposición General, Salón Oficial, Santiago, Chile.
 1888 Primera Medalla, Salón Oficial, Santiago, Chile.
 1884 Mención Honrosa, Salón Oficial, Santiago, Chile.

Obras en colecciones públicas

NACIONALES

- Ministerio de Relaciones Exteriores, Santiago, Chile
 Museo de Arte y Artesanía de Linares, Linares, Chile
 Museo Histórico Nacional, Santiago, Chile
 Museo Municipal de Bellas Artes de Valparaíso, Valparaíso, Chile
 Museo Nacional de Bellas Artes, Santiago, Chile
 Museo O'Higiniano y de Bellas Artes de Talca, Talca, Chile
 Museo Regional de Magallanes, Punta Arenas, Chile
 Museo Regional de Rancagua, Rancagua, Chile
 Pinacoteca de la Universidad de Concepción, Concepción, Chile
 Pinacoteca del Banco Central de Chile, Santiago, Chile
 Pinacoteca del Banco del Estado de Chile, Santiago, Chile
 Presidencia de la República de Chile, Santiago, Chile

Exposiciones

INDIVIDUALES

- 1982 *Obras del pintor Rafael Correa*, Casa de remates Ramón Eyzaguirre, Santiago, Chile.
 1936 *Rafael Correa*, Sala Calvo, Santiago, Chile.
 1936 Sala del Banco de Chile, Santiago, Chile.
 1926 *Rafael Correa*, Sala de Rivas y Calvo, Santiago, Chile.
 1922 *Rafael Correa*, Sala Ramón Eyzaguirre, Santiago, Chile.
 1916 *Rafael Correa*, Sala Ramón Eyzaguirre, Santiago, Chile.

COLECTIVAS

- 2018-2017 *El bien común*, Museo Nacional de Bellas Artes, Santiago, Chile.
 2014 *Puro Chile. Paisaje y territorio*, Centro Cultural Palacio La Moneda, Santiago, Chile.
 2008 *Colección del Banco Central*, Centro Cultural del Palacio Carrasco, Viña del Mar, Chile.
 2006 *Pintura chilena: colección del Banco Central*, Museo de Arte y Artesanía de Linares, Linares, Chile.
 2000 *Chile cien años artes visuales: primer período (1900 - 1950). Modelo y representación*, Museo Nacional de Bellas Artes, Santiago, Chile.
 1998 *La Región del Maule y sus pintores*, Museo O'Higiniano y de Bellas Artes de Talca, Talca, Chile.
 1997 *La identidad del paisaje*, Galería Espacio Abierto del Museo Nacional de Bellas Artes, Santiago, Chile.
 1997 *Providencia en la pintura Chilena*, Instituto Cultural de Providencia, Santiago, Chile.
 1996 *El niño en la pintura chilena*, Instituto Cultural de Las Condes, Santiago, Chile.
 1993 *Trece maestros pintando a Chile. Colección del Banco del Estado de Chile*, Instituto Cultural del Banco del Estado de Chile, Santiago, Chile.
 1988 *Tres siglos de dibujo en Chile. Colección Germán Vergara Donoso*, Instituto Cultural de Las Condes, Santiago, Chile.
 1987 *Panorama de la pintura chilena, desde los precursores hasta el Grupo Montparnasse*, Instituto Cultural de Las Condes, Santiago, Chile.
 1987 *Pinacoteca del Banco Central de Chile*, Museo Nacional de Bellas Artes, Santiago, Chile.

- 1986 *Colecciones de arte VII Región*, Pinacoteca Universidad de Talca, Talca, Chile.
- 1986 *París visto por pintores chilenos*, Casa de Remates Jorge Carroza, Santiago, Chile.
- 1986 *Valparaíso en la pintura*, Casino de Viña del Mar, Viña del Mar, Chile.
- 1985 *El trabajo en la pintura chilena*, Biblioteca Nacional, Santiago, Chile.
- 1983 *Exposición de pintura chilena, colección Museo Nacional de Bellas Artes*, Museo Nacional de Bellas Artes, Santiago, Chile.
- 1980 *El arte y la banca: exposición homenaje de las instituciones financieras en el centenario del Museo Nacional de Bellas Artes*, Museo Nacional de Bellas Artes, Santiago, Chile.
- 1979 *El niño en la pintura chilena. Homenaje año internacional de niño*, Museo Nacional de Bellas Artes, Santiago, Chile.
- 1978 *Nuestra cordillera*, Instituto Cultural de Providencia, Santiago, Chile.
- 1978 *Grandes figuras de la pintura chilena: selección de colecciones particulares*, Instituto Cultural de Las Condes, Santiago, Chile.
- 1978 *Pinturas chilenas del Banco Central de Chile*, Museo Nacional de Bellas Artes, Santiago, Chile.
- 1976 *Pinacoteca del Banco del Estado*, Galería de Arte del Banco del Estado de Chile, Santiago, Chile.
- 1975 *Pintores chilenos Televisión Nacional*, Santiago, Chile.
- 1975 *Fiestas y costumbres de nuestro pueblo*, Sala La Capilla, Santiago, Chile.
- 1969 *Panorama de la pintura chilena. Colección Fernando Lobo Parga*, Museo Nacional de Bellas Artes, Santiago, Chile.
- 1963 *Valparaíso en la pintura*, Museo Nacional de Bellas Artes, Santiago, Chile.
- 1940 *Exposición de arte chileno en Buenos Aires*, Sala de Exposiciones de la Comisión Nacional de Bellas Artes, Buenos Aires, Argentina.
- 1930 *Museo Nacional de Bellas Artes: Exposición del cincuentenario de su fundación, 1880 - 1930*, Museo Nacional de Bellas Artes, Santiago, Chile.
- 1928 *Exposición a beneficio de la Protectora de la Infancia*, El Diario Ilustrado, Santiago, Chile.
- 1910 *Exposición internacional de arte del Centenario*, Museo Nacional de Bellas Artes, Buenos Aires, Argentina.
- 1901 *Exposición Panamericana de Buffalo*, Buffalo, Estados Unidos.
- 1896 *Exposición Municipal de Valparaíso*, Valparaíso, Chile.
- 1889 *Beaux Arts au Chili*, Exposition Universelle de Paris, París, Francia.
- 1884 *Salón Oficial*, Santiago, Chile. Además participó los años 1886, 1887, 1888, 1889, 1890, 1891, 1896, 1897, 1899, 1900, 1903, 1905, 1906, 1907, 1910 y 1911.

Bibliografía

- BANCO CENTRAL DE CHILE, 2008. *Colección del Banco Central de Chile. Centro Cultural del Palacio Carrasco*. Santiago de Chile: Banco Central de Chile.
- . s/f. *Pinacoteca del Banco Central de Chile*. Santiago de Chile: Banco Central.
- BARROS OSSA, Gabriel, 1999. *Obras de arte: colección del Ministerio de Relaciones Exteriores de Chile*. Santiago de Chile: La Fuente.
- BIBLIOTECA/MNBA. Colección de Artículos de Prensa del Artista RAFAEL CORREA publicados en los diarios y revistas entre 1900-2016. Santiago de Chile: Archivo Documental Biblioteca MNBA.
- BINDIS, Ricardo, 1974. *Panorama de la pintura chilena*. Santiago de Chile: Academia Diplomática de Chile.
- .1980. *La pintura chilena: desde Gil de Castro hasta nuestros días*. Santiago de Chile: Philips Chilena.
- . 2006. *Pintura chilena, doscientos años*. Santiago de Chile: Origo.
- CLARO TOCORNAL, Regina, 2007. La representación de la pobreza en el arte chileno, una primera aproximación. *Anales del Instituto Chile*. Santiago de Chile: Instituto Chile, Vol. XXVI, pp. 433-524.
- COMISION EJECUTIVA DE LA EXPOSICIÓN INTERNACIONAL DE ARTE DEL CENTENARIO, 1910. *Catálogo de la Exposición Internacional de Arte del Centenario*. Buenos Aires: Estudio Gráfico M. Rodríguez Giles.
- CORPORACIÓN CULTURAL DE LA ILUSTRE MUNICIPALIDAD DE SANTIAGO, 1975. *Fiestas y costumbres de nuestro pueblo*. Santiago de Chile: Corporación Cultural de la Ilustre Municipalidad de Santiago.
- GALAZ, Gaspar e IVELIC, Milan, 1981. *La pintura en Chile desde la Colonia hasta 1981*. Valparaíso: Ediciones Universitarias de Valparaíso, Universidad Católica de Valparaíso.

HERNÁNDEZ R., Baltazar, 1989. *Arte y artistas de Ñuble*. Chillán: s.n.

-. 1996. *Arte mural de Chillán*. Chillán: s.n.

INSTITUTO CHILENO-NORTEAMERICANO DE CULTURA, 1976. *Siglo y medio de pintura chilena, con obras no exhibidas en Santiago*. Santiago de Chile: Instituto Chileno-Norteamericano de Cultura.

INSTITUTO CULTURAL DE LAS CONDES, 1987. *Panorama de la pintura chilena desde los precursores hasta Montparnasse*. Santiago de Chile: Corporación Cultural de Las Condes.

-. 1988. *Tres siglos de dibujo en Chile. Colección Germán Vergara Donoso*. Santiago de Chile: Instituto Cultural de Las Condes.

MONTECINO, Sergio, 1970. *Pintores y escultores de Chile*. Santiago de Chile: Chile Asociación Chilena de Pintores y Escultores.

MUÑOZ, María Elena, 2014. *Atisbos de una experiencia: pintura chilena y vida moderna, 1880-1930*. Santiago de Chile: Metales Pesados.

MUSEO NACIONAL DE BELLAS ARTES, 2000. *Chile cien años artes visuales: primer período (1900 - 1950). Modelo y representación*. Santiago de Chile: MNBA.

PALACIOS, José María y RODRÍGUEZ, Hernán, 1998. *Pintura chilena 1816-1957. Colección Roberto Palumbo Ossa*. Santiago de Chile: Ograma.

ROMERA, Antonio, 1975. *Historia de la pintura chilena*. Santiago de Chile: Andrés Bello.



RECOGIDA DE TRIGO



SOL DE LA TARDE EN EL POTRERO



EN LA PRADERA



RETRATO DE NIÑO



RETRATO DE MI MADRE



LOS GANSOS



CAMPO



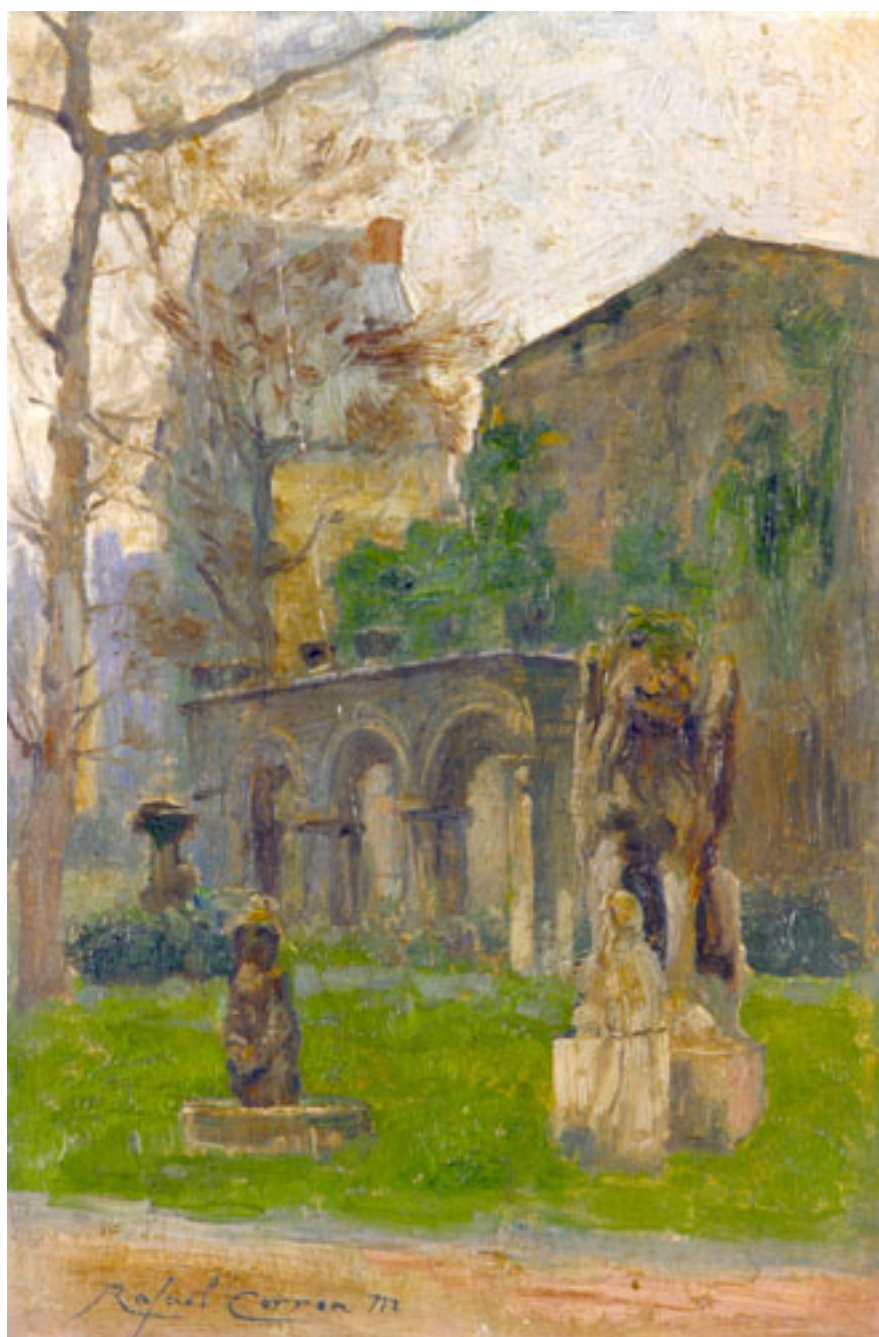
LA COSECHA



DESHOJANDO MAÍZ



LA PENSATIVA



MUSEE CLUNY



ANTIGUOS DIQUES